

# ヘルフラワー

夏号  
第15号

日本医療機能評価機構 認定病院

医療法人 同仁会 乙金病院

2012年7月 発行



表紙の写真は  
精神科デイケアひまわり  
ご利用者様の作品です。  
『ピータッチアート』

## ごあいさつ



盛夏の候、皆様にはますますご健勝のこととお喜び申し上げます。

連日報道されております通り、いよいよ消費税が26年4月に8%、28年10月に10%へアップされますが、社会保障の一体改革の審議については不透明なところもあり、今後の推移をしっかり見守りたい

と思います。

さて、当院では2月に病院機能評価Ver6の更新審査を受け、無事に終了いたしました。思い起こせば平成17年6月、手探り状態で初回の認定審査を受けたことが昨日のように思います。それから6年、認定審査時にご指導いただいた点を含め、電子カルテの導入など医療の質向上のために様々な改善を行ってまいりました。今回、審査の先生方からそうした面を高く評価していただき、職員一同大変うれしく思っております。

厚労省発表によれば、今後うつ病、認知症の患者はますます増加すると予想されます。私どもは、今回の審査に満足することなく、患者さまに信頼いただける医療を目指し地域の精神医療に貢献してまいりたいと存じますので、今後ともよろしくお願い申し上げます。

BELFLOWER contents

Vol.15

- ごあいさつ
- 救護施設仁風園竣工
- Dr紹介
- 院内保育所の更なるサービス充実に向けて
- 夏バテ解消レシピ
- 医事情報コーナー

## 乙金病院 理念

本院は、その機能の遂行にあたって、『病院は病者の為にある』ことを常に念頭に置き、患者様の福祉【幸福(しあわせ)】とその人間性の尊重とを全てに優先させるものである。

## 基本方針

1. 私たちは、常に地域社会・患者・利用者ニーズと向き合ったサービスを追及していきます。
2. 私たちは、精神科医療を中心に高齢者医療・介護事業を展開し、地域の方々が「安心」して受診・利用できる病院・施設づくりを実現します。
3. 患者・利用者の皆様への十分な説明の徹底と自己決定の尊重に努めます。
4. 患者・利用者に快適な療養環境を提供します。
5. 自分の役割を自覚し、他人の役割を理解し、自分が何をやったではなく、患者の為になつたか、を常に考えて行動します。

2011年4月1日

## 患者権利章典

患者様は、人間としての尊厳を有しながら医療を受ける権利を持っています。また、医療は患者様と医療従事者との互いの信頼関係の上に成り立つものであり、患者様に主体的に参加していただくことが必要です。当院ではこのような考えに基づき、ここに「乙金病院 患者権利章典」を制定します。

### 【患者様の権利】

1. **良質な医療を平等に受ける権利**  
社会的な地位、信条、障害の有無などに関わらず、良質な医療を平等に受ける権利があります。
2. **個人としての人格が尊重される権利**  
個人の人格、価値観などが尊重され、医療従事者との相互の協力関係のもとで医療行為を受ける権利があります。
3. **十分な説明を受ける権利**  
自分が受ける治療や検査の効果や危険性、他の治療方法の有無などについて、理解できるまで十分な説明を受ける権利があります。
4. **自分が受ける医療に参加し自ら治療法を選択する権利**  
自分の治療計画を立てる過程に参加し、治療法などを自らの意思で選択する権利があります。その際、別の医療機関の意見(セカンド・オピニオン)を聞きたいというご希望も尊重します。
5. **自分が受けている医療について知る権利**  
自分が受けている医療について、不明なことがあれば、医療従事者に質問することができ、自分の診療記録の開示を求める権利があります。
6. **個人のプライバシーが守られる権利**  
診療に関する個人情報やプライバシーは厳正に保護される権利があります。

### 【患者様へのお願い】

1. ご自身の健康に関する正確な情報をお伝えください。
2. 分からないことがあれば、ご納得いただけるまでご質問ください。
3. 医療法人 同仁会他の患者様の診療や医療従事者による医療提供に支障を与えないよう配慮してください。

2011年4月1日

# 救護施設 仁風園 竣工

グループである社会福祉法人仁風会の仁風園が、平成24年2月に建替竣工しました。

これからも医療法人同仁会は社会福祉法人仁風会と共に、医療と福祉のネットワークを広げます。

## ◆救護施設とは

生活保護法を根拠とする保護施設であり、社会福祉法における第1種社会福祉事業です。

生活保護法第38条の規定に基づき、福祉事務所の委託を受け、要保護者の社会復帰を目的としています。

## 施設概要

経営主体／社会福祉法人 仁風会 入所定員／50名

施設名／救護施設 仁風園

建物／



4 F	地域交流室	生活支援室				
3 F	男性居室	談話室	男性浴室	スタッフルーム		
2 F	男性居室	女性居室	談話室	女性浴室	スタッフルーム	
1 F	事務室	医務室	静養室	作業室	食堂	調理実習室

現在の施設は、福岡県の社会福祉施設等耐震化整備事業の補助金助成を受け、平成23年2月より建築工事を開始し、平成24年2月に無事竣工を迎えました。

位置としては、旧館の東側に建設され、外壁は暖かなイメージの明るい色調を採用しています。太宰府I・Cから約3km北に位置しており、九州道からも外観をご覧頂けます。

## 1F



### ◀ エントランスホール

窓がたくさん設けてあり、日の光が差し込む明るいホールになっています。また、文化クラブの作品等も掲示しています。



### ◀ 作業室

日中、作業を行うスペースで、広さは130㎡あります。日々、利用者の方が箱折りやシャボン玉の製品作り、封筒折りなどに取り組んでいます。

### ▶ 食堂

大型テレビを設置しており、テレビ放送だけでなく、カラオケも大画面で楽しんで頂ける様になっています。以前に比べテーブルも広くなり、食事がしやすくなりました。

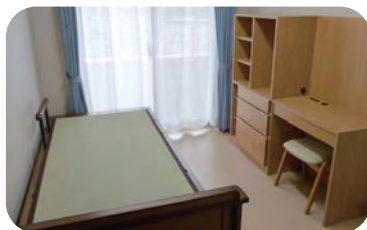


### ▶ 調理実習室

目的は調理技術向上やレクリエーションと様々ですが、栄養士や指導員と一緒に、家庭的な雰囲気ですぐに食事作りができます。



## 2～3F



### ▲ 利用者居室 (1人部屋・2人部屋)

2人部屋も間仕切り家具を設置し、プライバシーに配慮した配置となっています。



フロア・男女別に利用者の方々と交流できるスペースです。テレビ観賞やおしゃべりなど、それぞれが休み時間を楽しんでいます。

### ▶ 談話室

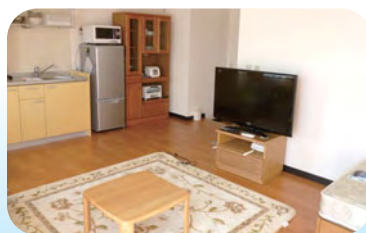


## 4F



### ◀ 地域交流室

園内だけのイベントに係わらず、地域の方もお招きできる様に、十分なスペースと音響機器などを備えています。



### ◀ 生活支援室

調理や服薬管理など地域で生活するために必要なことを日常生活を通して練習することができます。一定期間、単独で利用する事ができ、地域生活に向けた具体的なシミュレーションが可能です。

# Dr紹介

## くすの郷 施設長 吉田 格



生まれは昭和22年8月、旧水田村（現在は筑後市）の出身でアメリカ好きの、団塊の田舎物です。

30歳代後半での病気の為、医師としても、趣味でも変遷を重ねています。

今は福岡市鳥飼で妻と2人暮らし、何の変哲も無い毎日です。映画や昔のロック、オペラ、バレエが大好きで、最近、PCスピーカーを付けてYouTubeを楽しんでいます。



## 精神科医師 浅野 秀二

はじめまして。この度、乙金病院に勤務することになり、日頃より皆様には大変お世話になっております。まだまだ不慣れな面もありますので、何でも遠慮なく、おっしゃって頂ければ幸いです。皆様の話聞いていくことが、私にとっての日々の勉強になりますので、よろしくお願ひ致します。

# 院内保育所の更なるサービス充実に向けて

乙金病院では昭和56年3月に他病院に先駆けて院内保育所を開設し、今日までの31年の間に多くの職員の子供達を育んでまいりました。現在、乙金病院に看護職員として勤務する職員の中には、両親がかつて乙金病院に勤務していた際に、この院内保育所で育まれた者もいます。そんなすばらしい保育所の歴史に新たな1ページが加わりました。

本年4月より、保育所運営業務を保育のスペシャリストである株式会社テノコーポレーションへ業務委託致しました。365日開所、週2回の夜間保育や一時預かりへの対応、お弁当給食の選択制など、保護者のニーズに幅広く応えられる様、サービスレベルの向上に努めています。

更に、職員が生き生きとゆとりを持って仕事ができるように、お子様の「健全な成長」と職員の「仕事と育児の両立」が合わせて実現できるように、強力にサポートしてまいります。



※保育所の様子は乙金病院ホームページの360度パノラマビューをご覧ください。 URL <http://www.otogane.or.jp/>

～今回のおススメ食材～

## にがうり(ゴーヤ)

旬の夏野菜には体を冷やす働きがあり、冬野菜には体を温める働きがあります。

夏野菜や果物をとる事で、夏バテの防止をすることが出来ます。

夏場の豚肉を使った代表的な料理に、「ゴーヤチャンプル」があります。

豚肉のビタミンB1とゴーヤの豊富なビタミンCは、瓜類の中では最高クラスといわれ、暑さを取り去り、疲労回復もはかる、まさに沖縄の知恵の結晶ともいえる、理想的な料理です。



中国語でもニガウリは、「苦瓜」というのですが、別名「涼瓜」とも呼ばれています。この名前からもわかるように、体の熱を取り去るので、夏季にはうってつけの野菜です。ビタミンC、ビタミンB群を含むので、疲労回復に効果があります。

### 材料(4人前)

- ゴーヤ: 1本
- 豚ばら肉: 200g
- 木綿豆腐: 1丁
- 卵: 2個
- サラダ油: 小さじ2杯
- 塩: 小さじ1/3杯
- こしょう: 少々
- かつおぶし: 適量

### 作り方

- ①ゴーヤは縦半分になり、スプーンで種とワタを取り除いて、2mmくらいの厚さの半月切りにします。
- ②ボウルに入れて塩(分量外)でもんで、水洗いして、水気をよくきります。
- ③※苦味が苦手な方は熱湯に入れ、さっとゆでると、苦味が減ります。
- ④豚ばら肉はひと口大の大きさに切ります。
- ⑤フライパンに油を熱して、水切りした豆腐を一口大に手でちぎりながら入れて、少し焼き色がついたら豚ばら肉を加えて炒めます。
- ⑥さらにゴーヤと水を加えて、塩とこしょうで味付けします。
- ⑦最後に溶きほぐした卵を流し入れて、手早く炒め合わせます。
- ⑧仕上げにかつおぶしをかけて、でき上がりです。



あてはまる項目に○、あてはまらないものに×をつけてください。

- 1日中冷房のきいた部屋にすることが多い
- 汗を大量にかくことがほとんどない
- 暑い時は体を動かさないようにしている
- 食欲はあるほうだ
- 冷たい飲み物やアイスクリームなどをついつい摂ってしまう
- 手足の冷え、だるさ、しびれを感じる
- 夏風邪をひきやすい



○が多いと夏太り型、×が多いと食欲不振型です。

- 冷たい飲み物やアイスクリームなどを摂りすぎないように心がける
- 冷房のきいたところでは温かい飲み物をとる
- 体温調整のしやすい服装をする
- 適度な運動をこころがける
- 入浴はシャワーですませず、湯船につかる
- 低カロリーでもバランスの良い食事を心がける

「夏バテ解消レシピ」

## 検査科の医療機器更新のお知らせ

検査科は、臨床検査技師・診療放射線技師による各種検査を行い、又専門医師による検査及び検査所見を実施しております。

設備に関しましては、新棟移転に伴ない、脳波計装置・内視鏡装置(胃カメラ)・コンピュータ断層装置(CT)等の更新を行い、検査を受ける際の肉体的・精神的負担軽減及び検査精度改善向上に取り組んでおります。

慢性疾患及び急性期疾患の検査に対応する体制を整え、当院を利用する皆様の健康維持にお役に立つ検査科を今後とも目指してまいります。

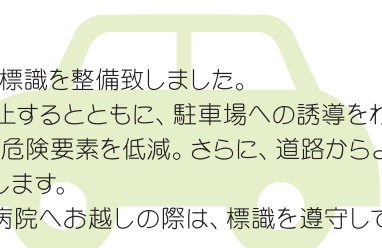


## 病院出入口の交通標識整備のご連絡

乙金病院は、受診やお見舞いの際に安心してお車でお越し頂けるよう、交通標識を整備致しました。

出入口を中央で分割し、進行方向を明確にすることにより車両の交錯を防止するとともに、駐車場への誘導をわかりやすくしました。また、停止線やカーブミラーの設置により、出入庫の際の危険要素を低減。さらに、道路からよく見える車両出入口表示看板の設置により、道路を通行する車両の注意を促します。

これからも、より安心してご利用頂けるよう、改善を続けて参りますので、病院へお越しの際は、標識を遵守していただきますようお願い致します。



詳しくはこちら

新病棟の外来エントランス、診察室、検査室等の様子と院内保育所の様子が、乙金病院のホームページの360度パノラマビューのバナーのクリックでご覧いただけます。

## 外来診療案内

受付時間 AM 8:30~12:00 PM 13:30~16:00  
 ※休診日：日・祭日・土曜(午後)  
 (尚、精神科を初回受診される患者様へ  
 土曜日の受付は 11 時までとなっております)  
 診療時間 AM 9:00~12:30 PM 13:30~16:30

## 交通ご案内



### ◆JR利用でお越しの際は

JR鹿兒島本線「南福岡駅」下車「駅前バス停」(ローソン前)より宇美方面行バス①に乗車(約20分)「乙金病院前バス停」下車すぐ

### ◆西鉄利用でお越しの際は

西鉄大牟田線「雑餉隈駅」下車グルメシティーまで徒歩約3分。  
 「雑餉隈駅入口バス停」より宇美方面行バス①に乗車(約20分)  
 「乙金病院前バス停」下車すぐ

### ◆車でお越しの患者様、面会者の方へ

駐車場が満車の場合には、お手数をおかけしますが、当院受付までお申し出ください。

## BELFLOWER 編集後記

先日、家の裏山でフクロウの雛を発見。家族一緒に電気を消してしばし眺めていました。しばらくは我が家の節電に協力してくれそうです。(H・K)

スマホを買い換えしました。携帯電話会社間の競争が激しいようで、値引合戦に負けました。新しい機種は嬉しいのですが、反面、早々の買い換えに「もったいない」の日本人のところが痛んでいます。(N・Y)

3月からダイエット開始。9キロ減量し体脂肪率は1桁に。何とか年内はキープしたい。(T・K)

編集局では皆様からの声を募集しております。ご意見・体験談や趣味等なんでも結構です。  
 編集局までふるってご応募ください。いただいた声は次号でご紹介する予定です。

日本医療機能評価機構 認定病院  
 医療法人 同仁会 乙金病院

〒816-0901 福岡県大野城市乙金東4丁目12-1  
 TEL(092)503-7070 FAX(092)503-7855  
 http://www.otogane.or.jp



ISO 9001:2008 認証

●●●● 広報誌への名前や写真等の掲載については、事前に承諾を得ております。 ●●●●